

• Co to jest „PIGULKA PO”?

To preparat farmaceutyczny o nazwie *ellaOne*, produkowany w postaci tabletki, stosowany przez kobietę do 120 godzin (5 dni) po współżyciu, w celu niedopuszczenia do urodzenia się dziecka.

• Jak działa?

Substancją czynną jest duża dawka octanu uliprystalu (30 mg). Jego działanie jest zależne od fazy cyklu, w którym znajduje się kobieta. Jeżeli nie doszło jeszcze do jajczkowania, uliprystal może je opóźnić lub powstrzymać. Jeżeli zostanie zastosowany po jajczkowaniu, już po zapłodnieniu, stanie się przyczyną śmierci zarodka (błona śluzowa macicy nie będzie odpowiednio rozpulchniona, co uniemożliwi jego zagnieżdżenie/implantację i dalszy rozwój). Jednakże uliprystal w żaden sposób nie przeciwdziała ciąży pozamajaczej.

• Czy to jest środek antykoncepcyjny?

To zależy od fazy cyklu miesięczkowego. Zastosowany po zapłodnieniu nie działa antykoncepcyjnie, ale embriotoksycznie i wczesnoporonnie.

• Ale wszędzie piszą, że zapobiega ciąży?

Kilka lat temu celowo zmieniono definicję początku ciąży. Przyjęto, że zaczyna się ona nie w momencie zapłodnienia, ale zagnieżdżenia się kilkudniowego zarodka w macicy. Zmiana definicji umożliwiła twierdzenie, że uliprystal nie działa wczesnoporonnie, chociaż poczęte dziecko w stadium zarodkowym ginie w pierwszych dniach swojego życia.

• Co to jest poczęcie?

To początek życia nowej istoty ludzkiej. Jest nim zapłodnienie, czyli połączenie się komórek rozrodczych ojca i matki. Jednoznacznie potwierdzają to nauki biologiczne, a zwłaszcza genetyka i embriologia. Po zapłodnieniu (poczęciu) istnieje już odrębna, niepowtarzalna, dynamicznie rozwijająca się istota ludzka, na tym etapie rozwoju nazywana zarodkiem (embrionem).

• Czy „pigulka po” zawsze jest skuteczna?

NIE! W tzw. badaniu klinicznym otwartym obserwowano grupę kobiet, które ją przyjęły w czasie od 48 do 120 godzin po stosunku. Wskaźnik ciąż wynosił 2,1% (26 ciąż na 1241 kobiet). Ponadto, wyniki niektórych badań sugerują, że skuteczność tej tabletki może się zmniejszać wraz ze wzrostem wagi kobiety i wskaźnika masy ciała (BMI).

• Jak często można ją przyjmować?

NAJLEPIEJ WCAŁE! Producent stwierdza, że powtórne zażycie jest niewskazane, gdyż nie przebadano bezpieczeństwa i skuteczności działania preparatu po wielokrotnym podaniu w ramach tego samego cyklu. Z obserwacji klinicznych prowadzonych w krajach Ameryki Łacińskiej wiemy, że przyjmowanie „antykoncepcji awaryjnej” po każdej „przygodzie” prowadzi do poważnych następstw zdrowotnych.

• Podobno nie ma żadnych skutków ubocznych?

NIESTETY SA! U jednej na 10 osób występują: nudności, wymioty, ból brzucha, zawroty i bóle głowy, bóle mięśni i kości, bolesne miesiączki, ból miednicy, zmęczenie i wahania nastroju. Rzadziej pojawiają się: biegunka, nieprawidłowe krwawienia z narządów rodnych, zapalenie pochwy i upławy, gorączka i dreszcze, zmiany apetytu, zaburzenia emocjonalne, niepokój, bezsenność, zaburzenia widzenia oraz trądzik. Zdarzają się także: pęknięcie wcześniej istniejącej torbieli jajnika, ból podczas stosunku, skąpe miesiączki, zaburzenia koncentracji, dezorientacja, zaburzenia smaku, omdlenia, przekrwienie oczu i nadwrażliwość na światło.

• Czy uliprystal wchodzi w interakcje z innymi lekami?

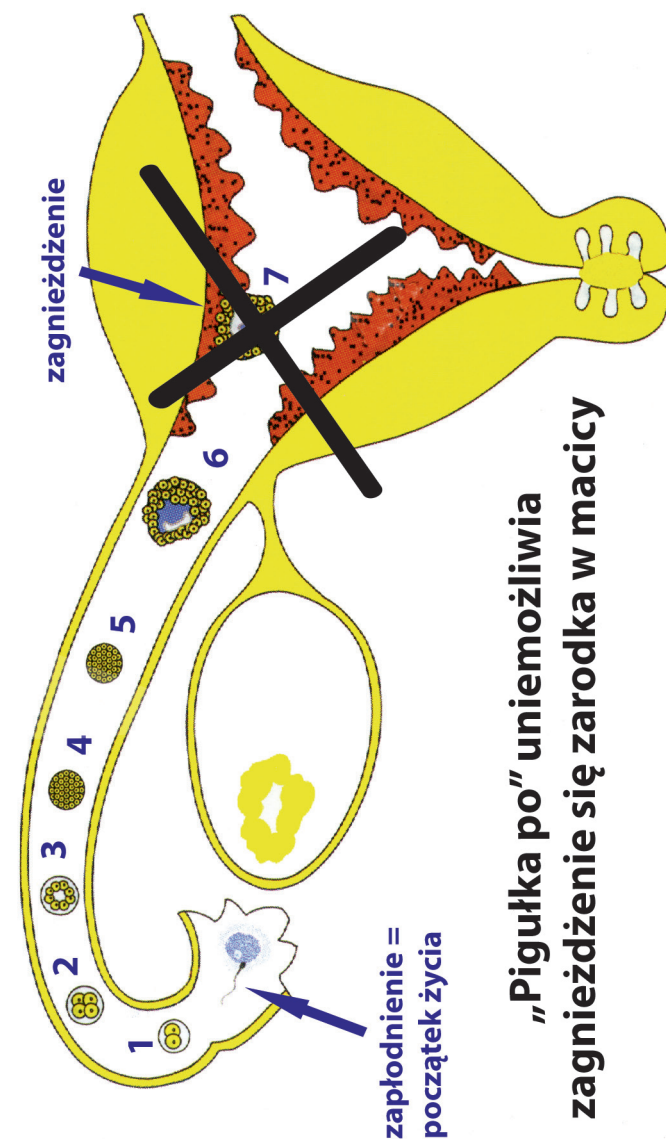
TAK. Już jedna tabletki może niekorzystnie wpływać na działanie takich leków jak: antybakteryjne (np. niektóre antybiotyki), przeciwpadaczkowe, ziołowe zawierające ziele dziurawca oraz stosowane przy leczeniu zakażenia HIV. Uliprystal może też obniżyć skuteczność niektórych hormonalnych środków antykoncepcyjnych. I na odwrót, hormonalne środki antykoncepcyjne i progestageny mogą zmniejszać skuteczność jego działania. W przypadku chorób wątroby lub nerek oraz ciężkiej astmy producent w ogóle nie zaleca stosowania tego preparatu.

• Czy „pigulkę po” można zażyć, jeśli nie ma się jeszcze 18 lat?

NIE! Cykl menstruacyjny młodej dziewczyny nie jest jeszcze w pełni dojrzały i konsekwencje zdrowotne mogą być poważne i długotrwałe. Uliprystal nie jest przeznaczony do stosowania u dzieci i młodzieży.

• Czy można stosować w czasie ciąży?

NIE! Producent zastrzega, że stosowanie uliprystalu w przypadku ciąży lub jej podejrzenia jest zdecydowanie przeciwwskazane. Stwierdza, że bezpieczeństwo dla ludzkiego zarodka, płodu i noworodka jest nieznane. Podaje, że uliprystal ma



wpływ na śmiertelność zarodków u szczurów, królików i małp. Brak jednak dokładnych badań dotyczących wpływu na rozrodczość człowieka.

• **A w czasie karmienia piersią?**

Uliprystał przenika do mleka kobiecego! Nie należy karmić piersią co najmniej przez tydzień po zażyciu preparatu. Wpływ uliprystału na noworodki i niemowlęta karmione piersią nie został zbadany, a jego szkodliwości nie można wykluczyć.

• **Czy po zażyciu tego środka można prowadzić samochód?**

NIE! Preparat ten może mieć wpływ na zdolność prowadzenia pojazdów i urządzeń mechanicznych. Mogą wystąpić: zawroty głowy, problemy z błędnikiem, senność, niewyraźne widzenie, zaburzenia koncentracji.

• **Czy wpływa na przyszłą płodność?**

Nie można wykluczyć odległych następstw, zwłaszcza po częstym stosowaniu i w młodym wieku. Może spowodować długotrwałą niepłodność oraz szybsze pojawienie się menopauzy, na co zwraca uwagę Naczelna Rada Aptekarska.

• **Czy zapobiega chorobom przenoszonym drogą płciową?**

NIE, w żaden sposób! Łatwy dostęp do „pigułki po” i przekonanie, że uniemożliwi pojawienie się dziecka, powoduje częstsze podejmowanie przypadkowego współżycia, co sprzyja infekcjom.

• **Podobno istnieje „pigulka aborcyjna”, czy te środki działają podobnie?**

TAK! Warto zaznaczyć, że w aborcji farmakologicznej i „pigulce po” stosowane są podobne substancje, blokujące działanie progesteronu – hormonu podtrzymującego ciążę w pierwszym trymestrze.

• **Polskie prawo chroni dziecko poczęte, czy środki te są legalne?**

Ustawa o planowaniu rodziny chroni życie dziecka poczętego. „Pigulka poronna” nie jest w Polsce dopuszczona do stosowania. Natomiast, dzięki manipulacji definicją poczęcia, „pigulka po” jest dostępna, chociaż jest środkiem embriotoksycznym i wczesnoporonnym, co ewidentnie narusza obowiązujące prawo.

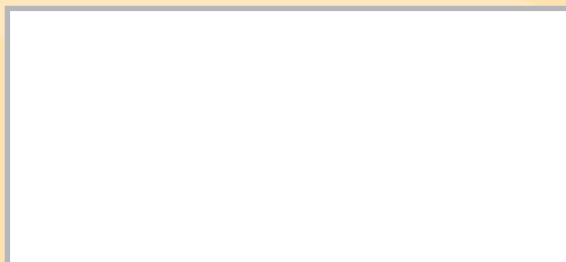
• **Skąd tak wielka reklama tych środków?**

To profesjonalny marketing korporacji farmaceutycznych, ideologicznie wspierany przez organizacje feministyczne i pro-aborcyjne. Producent liczy na zwiększenie sprzedaży w Centralnej i Wschodniej Europie o ok. 48 mln opakowań. Wielkie zyski motywują do prowadzenia akcji propagandowo-reklamowych.

• **Czy kobieta może wiedzieć, kiedy jest płodna, a kiedy nie?**

OCZYWIŚCIE, MOŻE I POWINNA TO WIEDZIEĆ. To nie jest trudne, wystarczy chcieć! Metod rozpoznawania płodności można się nauczyć w centrach naprotechnologii, w poradniach: Polskiego Stowarzyszenia Nauczycieli NPR, Instytutu NPR wg metody prof. Rötzera, Ligi Małżeństwo Małżeństwu oraz w poradniach rodzinnych. Można tam także otrzymać pomoc w trudnych sytuacjach życiowych.

Miejsce na adres poradni:



Bibliografia:

- HRA Pharma, *Summary of product characteristics*

- HRA Pharma, *Patient leaflet*

[dostępność: www.hra-pharma.com/index.php/en/our_products/womens_health/emergency_contraception/ellaone]

- Centrum Informacji o Leku, *Charakterystyka produktu leczniczego ellaOne*

[dostępność:

leki-informacje.pl/lek/charakterystyka-szczegolowa/393,ellaone.html]

Europejska Agencja Leków, Komitet ds. Produktów Leczniczych Stosowanych u Ludzi (CHMP), *Streszczenie Europejskiego Publicznego Sprawozdania Oceniającego (EPAR)*

Oświadczenie Naczelnej Rady Aptekarskiej z 21 stycznia 2015 r.

Treść ulotki została skonsultowana z lekarzami specjalistami ginekologii i położnictwa oraz endokrynologii.

„PIGUŁKA PO” - pytania i odpowiedzi -



**Klub Przyjaciół Ludzkiego Życia
– Human Life International Polska**

ul. Jaśkowa Dolina 47/1a

80-286 Gdańsk

tel. +48 58 341 19 11

e-mail: poczta@hli.org.pl

www.hli.org.pl

www.facebook.com/klub.przyjaciol.ludzkiego.zycia

